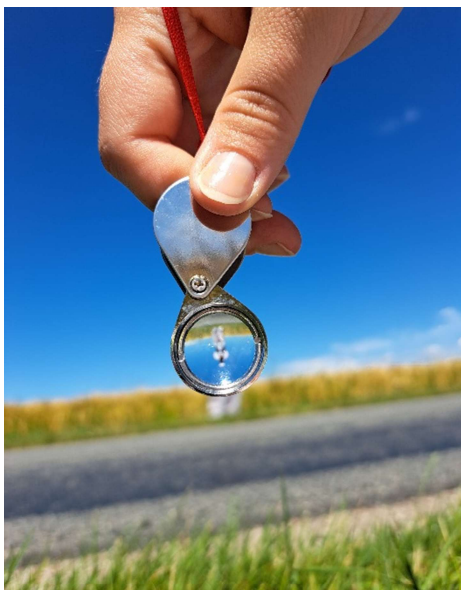


Observationsparceller 2022 bedømmelserne oversigt



Vi havde 20 steder i Danmark i år, samme lokaliteter som i 2021, på nær Gørløse som havde en ny vært. Koldkærgård havde ikke nået at så vintersæd og vårsæden lå et nyt sted, men resten af stederne havde sået både vinter og vårsæd. Bedømmelserne udført af Sophie Appel og Susanne Sindberg.

Antal sorter

Vinterhvede	89
Vinterbyg	68
Rug	61
Triticale	10
Vårbyg	97
Havre	16
Vårhvede	18

Blandinger i 2022

Vinterhvede: Informer, Kvium, Pondus, KWS Extase

Vinterbyg: Comeback, KWS Tardis, Neptun, KWS Kosmos

Rug: KWS Receptor, KWS Jethro, KWS Tayo, KWS Berado

Triticale: Breat, Cappricia, Trias.

Vårbyg: Applaus, Feedway, Flair, RGT Planet.

Havre: Caddy, Delfin, Symphony.

Målesorter som er særlig modtagelige overfor sygdomme:

Hvede: MS-Septoria (Sevin), MS-Brunrust (NOS 17076.29), Anja (gulrust), MS- Meldug (DSV 319119), Substance (gulrust), Ambition (gulrust).

Vinterbyg: MS-skoldplet (WH 9151-115), MS-ramularia (Stratego), MS-bygrust (SJ 047284), MS-meldug (Padura), Celtic (MS-Bladplet), Prestige (vårbyg til måling af vinterfasthed),

Rug: MS-brunrust (linje NRG 633 som er kortere end alm. rug).

Triticale: MS-meldug (Trimaran), MS-Brunrust (Partout), Gringo (MS-gulrust).

Vårbyg: Alexis (rust og ramularia), Pallas (MS- meldug), MS-skoldplet (AnnaSofie, mlo), MS-bladplet V (Chapeau).

Vårhvede: Trappe (gulrust), AC-Vista (meldug), Ny MS-meldug (SJ 20SW).

Oversigt over arterne OBS 2022

Efter et meget tørt forår, men der kom alligevel bygrust, gulrust og Septoria.

I vårbyg så vi bladplet plet-typen /Septoria nodorum

Vinterhveden

Brunrust: Lave angreb, få steder, bedst i Holeby, (men mindre end i 2020 og 2021) lidt i Karise og Bramstrup.

Gulrust: Fine angreb flere steder. Mest i Flakkebjerg, Karise og Sejet. I målesorterne var Substance mest angrebet, dernæst Anja og Ure, kun i Flakkebjerg var MS-Septoria (Sevin) angrebet med 15%. Sidst på sæsonen så vi ikke så mange sorte teleosporer i gulrusten som tidligere år. Vi så i år gulrust pustler og sorte teleosporer på indersiden af de øverste bladskeder på stænglen. Flere steder så man kun gulrust i MS-sorterne. Ingen gulrust i Jyndeved og kun lidt i Brønderslev, Holstebro og Gørding.

Meldug: Pæne angreb i Jyndeved, Tølløse og en del i Holstebro.

Septoria: Mange steder i år. Kom sent, mest i Jylland. Tørke og varme i maj og juni stoppede septoriaen noget. Bedst i Jyndeved (vandet flere gange), Bramstrup, Gørding og Holstebro.

DTR: Så vi kun meget lidt af i år i Jyndeved.

Fusarium i akset: Så vi ikke i år.

Lejesæd: Meget lidt i hveden.

Vinterbyg

Bygrust: Mange steder, bedst angreb i Holeby, Tølløse, Flakkebjerg og Tystofte. De 6-radede sorter er mest modtagelige.

Meldug: Med en del fysiologiske pletter. Flere steder, bedst i Bramstrup, Hobro, Gørløse og Sejet.

Ramularia: Var ikke så tydeligt i år, juni var for tørt. Bedst i Dyngby og Jyndeved (vandet).

Skoldplet: Kun lave angreb i år. Bedst i Askov og Holstebro.

Bladplet nettypen: Slet ikke set i år. Ikke engang målesorten Celtic havde net-bladpletter.

Bladplet plettypen/ Septoria nodorum: så vi lidt sporadisk i vinterbyggen, Abildgård mv. Kun få pletter i få sorter.

Fysiologiske pletter: En del sorter har fysiologiske pletter, nogle med meldug i mens andre ligner mere skoldplet, store mørke pletter, der ikke udvikler sig.

Lejesæd: Kun meget lidt lejesæd, derimod var der meget strå-nedknækning i de 6-radede sorter, flere steder. Aks-nedknækning også i de 6-radede sorter.

Rug

Brunrust: Kun svage angreb få steder, men meget i Tystofte og Bramstrup.

Meldug: Set i én enkelt sort, i Tølløse.

Skoldplet: Set alle steder, mest i Abildgård, Foulum og Brønderslev.

Meldrøjer: Var der kun lidt af i år. Kun hvor der var klippede gange, grønskud eller kørt i rugen.

Lejesæd: Kun lidt, mest i Flakkebjerg.



Meldrøjer i udkant af parcel på Tystofte

Triticale

Brunrust: Så vi meget lidt af sidst på sæsonen mest i Karise.

DTR: Ikke set i triticale i år.

Gulrust: Set en del steder, mest i Bramstrup og Karise. MS-gulrust (Gringo) fik gulrust alle steder, og meget kraftige angreb i akset. Også på stænglen og på indersiden af den øverste bladskede, var der nogle gulrust pustler.

Meldug: Meget alle steder, og tidligt, men lidt lavere niveau end sidste år.

Septoria: Så vi lidt af i Jyndevad, Bramstrup, Askov.

Skoldplet: Især set i én sort, BOH 4121.



Vårbyg

Bladplet af nettypen: Moderate angreb, især seks sorter havde meget bladplet alle steder. Net bladpletten var mest tynde streger på bladet. Vores MS-bladplet (Chapeau) havde også en del net-bladplet. Mest i Brønderslev og Foulum.

Net-bladplet i Tølløse



Bladplet af plettypen/ Septoria nodorum: Så vi en del af i år. Tidligt så vi det i Sejet, Gørding, Tølløse, Dyngby og Bramstrup. Her lignede det bladplet af plettypen. Senere så vi meget i Holstebro, hvor der var en ubehandlet del, yderst mod gangen med meget (bladplet af plettypen) /Septoria nodorum, dernæst ramularia og så den svampebehandlede del, som stadig var grøn.



Plet-bladpletter/ Septoria nodorum tidligt på vårbyg i Tølløse

Bygrust: Pæne angreb en del steder, udviklede sig sidst i sæsonen. Bedste bedømmelse i Holeby og Tystofte. Bedømmelsen var oftest på gule blade, og gik på tætheden af sorte pustler. Koldkærgård var sent udviklet, så her så vi flotte orange sporer på grønne blade.

Meldug: Kun lave angreb i målesorten Pallas, samt i 5 sorter: Focus, NOS 116.087-03, NOS 116.006-08, SC140-11, SJ 227578. De øvrige sorter er MLO, meldug resistente. Ekstremt meget meldug set på Koldkærgård, lidt mindre i Dyngby og Sejet.

Ramularia: Ikke særlig tydeligt i år. Bedste bedømmelse i Foulum, Tølløse og Sejet. På Koldkærgård blev det bedømt i overgangen til behandlet. Vårbyggen visnede for hurtigt ned på grund af tørke, og havde meget bygrust.



Ramularia i vårbyg i Tølløse

Skoldplet: Var der kun få steder, lave angreb, og lidt i pletter, Askov og Holstebro, Hobro. I Holeby var en stor forskel i angrebet i forsøget. De første 9 rækker i forsøget havde meget skoldplet og de sidste 9 rækker i forsøget mindre, men meget bygrust. Tilfældigt eller forskellig forfrugt ?

Lejesæd: Ikke set i vårbyg, kun lidt i sorten Halfdan.

Havre

Meldug: Set flere steder, der er 5 sorter der er resistente overfor meldug. Mest i Tystofte og Koldkærgård.

Kronrust: Så vi kun på Flakkebjerg og en smule i Holeby.

Havre bladplet: Så vi lidt af i år, bedst i Gørløse.

Havreplet bakteriose: Så vi ikke i år.

Hvide pletter: Flakkebjerg, Askov. Måske svidning fra ukrudtsmidler ?

Vårhvede

Gulrust: Mindre angreb flere steder, meget på Koldkærgård og Sejet. Thorus får ofte nekroser med få gulrust sporer i.

Meldug: Mange steder men kun i MS-meldug, AC-Vista, gns. af bedømte steder var 21%. Den nye MS-meldug fik ikke meget meldug gns. af alle bedømte steder var 1,5%

Brunrust: Meget lave angreb. Lidt i Holeby.

Septoria: Lidt, mest set på Sejet.

DTR: Kun set på Flakkebjerg.

Bygfluer: Set alle steder i betydelige mængder. Mindst i Holeby og Tølløse. I øvrige steder var der mellem 50% til 100% angrebne strå. Det var lidt vanskeligt at måle strå længde i vårhveden.



Generelt:

Vejret: De fleste steder blev sået sidste uge i september. Vinteren var forholdsvis mild, men med lidt frost og lidt sne og blæst. Oktober og november var milde til lune, kun lidt nedbør. December kølig og blæsende. Januar kølig med noget nattefrost. Februar og marts med mange frostnætter, men ikke så lave temperaturer. Vårsæden blev sået i begyndelsen af april. Foråret var tørt solrigt. Juni meget varm og tør.

Sygdommene startede langsomt. Et varmt og tørt forår, satte det hele lidt i stå. Det galt især Septoria i vinterhveden. Vinterbyg havde kun lidt skoldplet men fik senere bygrust. Vårbyggen led under tørken i maj og juni, og flere steder visnede den ned uden tydelige symptomer på sygdomme (Jyndeved, Flakkebjerg, Karise). Andre steder kunne vårbyggen bedømmes til midt i juli: Koldkærgård.

Udvintring: Prestige (vårbyg sået ved vinterbyggen) udvintrede kun helt på 2 steder, Sejet og Foulum. Holstebro udvintrede 50%. Resten af forsøgsstederne havde Prestige overlevet 70% til 99%

Forsøg der ikke blev bedømt

Aakirkeby blev ikke besøgt i år. Koldkærgård havde slet ikke sået vintersæd, manglende kapacitet!

Vinterhvede: Askov, Nr. Åby og Tystofte havde for svage angreb af sygdomme.

Vinterbyg: Gørding havde vand på marken, det ødelagde 10 parceller, Brønderslev for lidt sygdom.

Rug: Gørding havde vand på marken, det ødelagde 10 parceller, Karise dårlig etablering, ukrudtsmiddel?

Vårbyg: for lidt sygdom at bedømme på Abildgård, Hobro, Jyndeved, Karise, Flakkebjerg, Nr. Åby,

Vårhvede: for lidt sygdom: Abildgård, Askov, Dyngby, Gørding, Flakkebjerg, Hobro, Nr. Åby, Tølløse, Tystofte.

Havre: for lidt sygdom: Askov, Foulum, Hobro, Jyndeved.

Bedømmelser på stederne 2022

Tallet efter arten viser, hvor mange gange den er bedømt. Sygdom nævnes i rækkefølge, først står den sygdom, der var mest af på lokaliteten.

Abildgård Vintersæd sået d. 21/09/2021, stod godt. 95 % af Prestige tilbage.
Vårsæd sået d. 21/03/2022, stod fint. Lejesæd i rug bedømt d. 6/7.

Bedømt d. 17/6 og 6/7

Vinterhvede	1 Septoria, ingen meldug og lidt gulrust
Vinterbyg	1 rust, Ramularia, Skoldplet og meget lidt meldug og bladplet (plet, Septoria).
Rug	2 Skoldplet, ingen brunrust
Triticale	2 lidt meldug, meget lidt Septoria, gulrust i ms-meldug og ms-gulrust
Vårbyg	0 gul-vissent med lidt rust, ingen skold- eller bladplet
Havre	1 meldug og lidt bladplet
Vårhvede	1 meget lidt gulrust med nogle kloroser og meget lidt Septoria, kun meldug i AC Vista. Mange bygfluer og kornbladbiller



Askov Vintersæd sået d. 24/09/2021, stod godt. Længder blev målt i vinterbyg. Nedknækning i aks og strå for vinterbyg blev bedømt én gang.
90 % planter tilbage i Prestige.
Vårsæd sået d. 21/03/2022 stod fint.

Bedømt d. 14/6, 29/6 og 27/7

Vinterhvede	0 lidt Septoria i bunden, ingen meldug, meget lidt gulrust i ms-sorter
Vinterbyg	1 rust, meldug (med fys. pletter), lidt Ramularia og lidt Skoldplet
Rug	2 Skoldplet (mest på nedre blade) og lidt brunrust
Triticale	2 Meldug, Septoria og lidt Skoldplet og gulrust kun i ms-sorter
Vårbyg	1 Ramularia, fin Skoldplet, lidt rust, meget lidt net- og plet-bladplet
Havre	0 lidt meldug i bunden
Vårhvede	0 lidt gulrust i AC-Vista



Venstre: Skoldplet i vårbyg.

Højre: Gulrust i triticale, forskel mellem ubehandlet forrest og behandlet del bagerst i triticale-parcel, ms-gulrust (Gringo)

Bramstrup Vintersæd sået d. 29/09/2021 og lå ved Refsvindinge og var godt gødet med gylle, stod meget pænt, tæt og højt. 99 % af Prestige tilbage.
Længder blev målt i vinterbyg, vinterhvede, rug og triticale. Nedknækning i aks og strå for vinterbyg blev bedømt én gang. Lejesæd i rug blev bedømt én gang.
Vårsæd sået d. ?/2022, lavt – kun knæhøjt. Gulvissent pga. varme og tørke. Lå ved Bramstrup grusgrav.

Bedømt d. 9/6, 23/6, 7/7 og 14/7

Vinterhvede	1 Meget Septoria, medium gulrust, og lidt brunrust, ingen meldug.
Vinterbyg	2 meget rust, meldug (med fys. pletter) og Ramularia, lidt Skoldplet.
Rug	1 Skoldplet og meget lidt brunrust
Triticale	2 meget meldug og gulrust (15 % i Cappricia og i naboparcellen BOH4121 var der 5%)
Vårbyg	1 Rust og Ramularia, meget lidt plet-bladplet og net-bladplet, meget lidt Skoldplet, ingen meldug.
Havre	1 meldug, stod tyndt.
Vårhvede	1 lidt meldug undtagen i AC-Vista som havde 25 % meldug, meget lidt gulrust. 95 % bygfluer



Venstre: Meldug i vinterbyg.

Højre: Ramularia og rust i vinterbyg-parcel

Brønderslev Vintersæd sået d. 29/09/2021, stod ok, lidt lavt. 95 % tilbage af Prestige.
 Vårsæd sået d. 11/04/2022. Lille såfejl i vårsæd. Længder blev målt i havre og vårhvede.
 Vårsæden lå hos Sofies far i en hvedemark.

Bedømt d. 5/7 og 20/7

Vinterhvede	1 meget meldug og Septoria, meget lidt gulrust i ms-sorter, NB. lidt angrebet af bygfluer, som normalt kun ses i vårhvede.
Vinterbyg	0 gule blade, lidt rust på stængler
Rug	1 meget Skoldplet, meget lidt brunrust
Triticale	1 meget meldug, lidt Septoria og næsten ingen gulrust i ms-gulrust (0.5 %)
Vårbyg	1 meget rust på gule blade, en del net-bladplet, en del ramularia på sorter med kun lidt rust
Havre	1 meget meldug, bladplet
Vårhvede	1 højt angreb af bygfluer, meget lidt meldug i AC-vista, ingen gulrust



Bygfluelarve i stængel af vinterhvede



Dyngby

Vinterhvede, vinterbyg, rug og triticale sået d. 24/09/2021. Den 30/6 var der store visne lyse områder i parcellerne pga. fodsyge, mest synlig i vinterhveden.

75 % tilbage af Prestige. Ni sorter i YRW med meget lidt gulrust.

Vårsæd sået d. 21/03/2022, stod godt.

Bedømt d. 15/6, 30/6 og 1/7

Vinterhvede	1 Septoria, lidt gulrust (undtagen SU Willem som havde 20%), meget lidt brunrust
Vinterbyg	1 meget Ramularia og rust, lidt Skoldplet og meget lidt meldug, få fys. pletter. Lidt bladplet plettype/ Septoria nodorum?
Rug	1 meget Skoldplet og brunrust
Triticale	1 lidt meldug, ingen gulrust på nær i ms-sorter, meget lidt brunrust, kun skoldplet i BOH4121
Vårbyg	1 meget rust og Ramularia, meget meldug, lidt plet-bladplet (Septoria nodorum) og net-bladplet, lidt skoldplet
Havre	1 meldug
Vårhvede	0 lidt gulrust i Thorus



Meldug i vårbyg (NOS 116.006-08)

Flakkebjerg Vintersæd sået d. 28/09/2021, stod godt. 98 % planter tilbage af Prestige. Der er blevet målt længder i al vintersæd, samt modningsdato blev bestemt for al vintersæd. Nedknækning af vinterbyg blev også bedømt. Lejesæd blev bedømt i rug. YRW rækker. Gulrust 11/7 havde sorte telesporer. Vårsæd sået d. ? /2022, stod ikke så godt, var meget lav, gulvissent præget af tørke. Havre havde mange lyse, runde misfarvninger formodentlig af ukrudtsbehandling.

Bedømt d. 9/5, 8/6, 21/6 og 11/7

Vinterhvede	2 meget Septoria, meget gulrust og lidt brunrust, ganske lidt meldug
Vinterbyg	2 meget rust, meldug og Ramularia, ganske lidt skoldplet
Rug	1 Skoldplet
Triticale	4 meget gulrust og meldug, lidt brunrust
Vårbyg	0 for lidt rust, meget lidt Skoldplet i ms-skold, ingen meldug
Havre	1 meget meldug, noget kronrust
Vårhvede	1 gulrust, lidt meldug, lidt brunrust, DTR. 60-75 % bygfluer



Kronrust i vårhavre

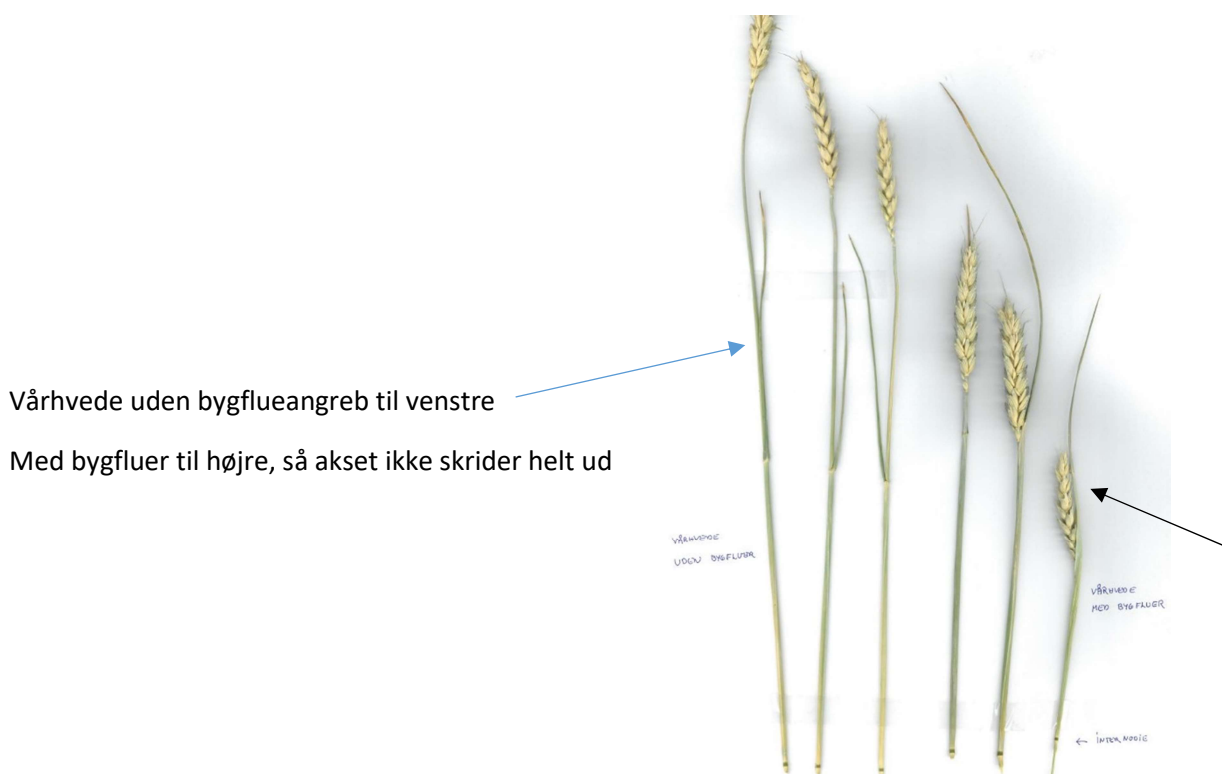
Foulum Vintersæd sået d. 29/09/2021, stod godt. 0% af Prestige tilbage.
 Nedknækning i vinterbyg blev bedømt 26/7.
 Vårsæd sået d. 13/04/2022. Længder blev registreret i vårhvede, vårbyg og havre.

Bedømt d. 16/6, 5/7, 20/7 og 26/7

Vinterhvede	1 Septoria, meget lidt meldug, kun gulrust i MS-sorter
Vinterbyg	1 Ramularia, lidt meldug, lidt rust og Skoldplet. Mange grønskud.
Rug	1 meget skoldplet, enkelte meldrøjer, meget lidt brunrust
Triticale	1 meget meldug, Septoria, kun lidt gulrust i ms-gulrust, kun Skoldplet i BOH4121
Vårbyg	1 meget Ramularia (bedømt i behandlet ende). Meget net-bladplet, men næsten ingen plet-bladplet, medium rust, lidt Skoldplet og meldug i enkelte sorter.
Havre	0 lidt meldug
Vårhvede	1 meget lidt gulrust. Mange bygfluer 100 % angreb, meget lavt.



Dronebillede fra Foulum, hvor cirkel viser, hvor vintersæd-OBS-parcellerne lå



Gørding

Vintersæd sået d. 11/10/2021, vinterhveden stod godt, i vinterbyggen samt rugen manglede flere parceller grundet udvintring, som skyldes vand i marken. Bygfluer i vinterhveden især langs hegnet.

Vårsæd sået d. ?/2022, stod godt.

Bedømt d. 14/6 og 1/7

Vinterhvede	2 meget meldug og Septoria, lidt gulrust mest i ms-sorter
Vinterbyg	0 ikke bedømt da 1/3 af parcellerne manglede
Rug	0 ikke bedømt da 1/3 af parcellerne manglede
Triticale	1 meget meldug, Septoria, ganske lidt gulrust i MS-sorterne
Vårbyg	1 Ramularia, en del plet-bladplet (Septoria nodorum) lidt net-bladplet, lidt rust og meldug
Havre	1 meldug
Vårhvede	0 en anelse gulrust i ms-sort



25 % Gulrust i vinterhvede, Anja

Gørløse

Vinterhvede, vinterbyg, rug og triticale sået d. 26/09/2021, stod godt. 98 % tilbage af Prestige. Ny vært havde afsat et for kort stykke til forsøget, så nogle ms-sorter af rug og vinterbyg blev ikke sået. Behandlede del af vinterbyg-parcellerne havde sprøjteskade (for meget ukrudtsmiddel). Længder blev målt i vinterhvede, rug og triticale. Lejesæd blev bedømt i rug. Nedknækning blev bedømt i vinterbyg én gang i ubehandlet ende af parcellen.

Vårsæd sået d. 30/03/2022, meget ukrudt. Forfrugt kartofler og jordbær.

Bedømt d. 10/5, 20/6 og 12/7

Vinterhvede	1 Meget Septoria, lidt gulrust, mest i MS-sorterne, lidt meldug, lidt brunrust. En del kloroser/nekroser på blade, lyse prikker. Tørt.
Vinterbyg	1 meget meldug, mange fys.pletter, medium rust og ramularia, ganske lidt skoldplet
Rug	1 Skoldplet, ingen brunrust, lejesæd
Triticale	3 meget meldug og Septoria, lidt skoldplet i BOH4121. Ingen gulrust.
Vårbyg	0 meget lidt rust, ganske lidt Ramularia i Alexis, svært at se sygdomme pga. gulvisne blade. Ujævn højde.
Havre	1 meget meldug og bladplet, lidt rust.
Vårhvede	1 lidt gulrust og Septoria, mange kloroser, 50-80 % bygfluer



Venstre: Vinterbyg-parceller, hvor forskel grundet sprøjteskade med ukrudtsmiddel i behandlet (højre) og ubehandlet (venstre) del ses. **Højre:** Billede fotograferet ned i parcellen med sprøjteskade.

Hobro

Vinterhvede, vinterbyg, rug og triticales sået d. 11/10/2021, stod godt. 85 % tilbage af Prestige. Nedknækning af vinterbyg blev bedømt én gang. Længder blev målt i rug og lejesæd blev bedømt.

Vårsæd sået d. 23/03/2022, stod pænt, men i den tørre sommer visnede den tidligt. Længder målt.

Bedømt d. 16/6 og 4/7

Vinterhvede	2 meget Septoria og meldug, meget gulrust men kun i MS-sorterne, ganske lidt brunrust
Vinterbyg	1 meget meldug med fys. pletter. Medium rust, ganske lidt Skoldplet
Rug	1 meget Skoldplet, lidt brunrust. Kun lidt melldrøjer.
Triticale	2 meget meldug, lidt gulrust nekroser kun i MS-sorterne, lidt Septoria
Vårbyg	0 meget lidt rust og plet- bladplet, pletvist Skoldplet (forsøg visnede tidligt)
Havre	0 ingen meldug
Vårhvede	0 ganske lidt gulrust i ms-sort, mange bygfluer, meget tørt, rullede blade.



Meldug med fysiologiske pletter i vinterbyg

Holeby

Vintersæd sået d. 29/9/2021, stod godt. 80 % tilbage af Prestige. YRW.
Vårsæd sået d. 26/3/2022, stod godt. Længde målt i vårhvede. Kun få bygfluer.

Bedømt d. 12/5, 22/6 og 15/7

Vinterhvede	1 meget brunrust, meget gulrust, lidt meldug og lidt Septoria
Vinterbyg	1 meget rust og Ramularia, ganske lidt meldug, en del fysplet
Rug	2 meget Skoldplet og brunrust
Triticale	3 meget meldug og gulrust, en del brunrust
Vårbyg	2 meget Skoldplet og rust. Meget net-bladplet i få sorter. Skoldpletten og rusten var ulig fordelt i forsøget, afhængig af forfrugt ?
Havre	1 meget meldug, lidt bladplet og rust
Vårhvede	1 meget gulrust, en del Septoria og brunrust, meldug kun i AC Vista.



Skoldpletter i vårbyg

Holstebro Vintersæd sået d. 11/10/2021, stod godt. 50 % tilbage af Prestige.
Vårsæd sået d. ?/2022, stod godt.

Bedømt d. 17/6 og 6/7

Vinterhvede	2 meget Septoria og meldug, ingen gulrust, kun lidt i Anja 3%.
Vinterbyg	1 meldug, rust og Ramularia, og lidt skoldplet
Rug	1 Skoldplet
Triticale	1 meget meldug
Vårbyg	1 meget Ramularia og plet-bladplet (Septoria nodorum), Skoldplet og net-bladplet, meldug kun i NOS 116.006-08
Havre	1 meget bladplet og meldug
Vårhvede	1 Septoria, meldug, mange gulvisne bladspidser



Jynde vad Vintersæd sået d. 28/09/2021. Stod godt. Vandet fint. 95 % tilbage af Prestige.
Længder målt i vinterbyg, vinterhvede, triticale.
Vårsæd sået d. 18/3/2022. Visnede tidlig på grund af varmen og tørke.

Bedømt d. 17/5, 13/6 og 29/6

Vinterhvede	3 meget meldug og fin Septoria, meget lidt DTR, mange visne bladspidser på grund af varme og tørke. Ingen gulrust.
Vinterbyg	2 meget Ramularia og meldug, lidt Skoldplet og rust, lidt fysplet
Rug	1 Skoldplet
Triticale	3 meget meldug og Septoria. Ingen gulrust.
Vårbyg	0 begyndende Ramularia (29/6), lidt Skoldplet, ingen rust
Havre	0 lidt meldug
Vårhvede	1 gulrust (25 % i AC Vista), mange lyse kloroser (Thorus og Levels), 50% bygfluer



Gulvisne spidser i vinterhvede Jynde vad 13.6.22

Karise

Vintersæd sået d. 08/10/2021. Såfejl. Stod ok, men enkelte dårlige pletter. Rugen stod meget dårligt – for kraftig ukrudtsmiddel blev brugt? 70 % tilbage af Prestige. Massivt angreb af råger i vinterbyg, især i toradet sorter.

Vårsæd sået d. 29/3/2022. Længder målt i vårbyg og havre, lav højde i det hele taget og uensartet højde igennem parcellen. Nedknækning bedømt i vårbyg og havre.

Bedømt d. 6/6, 8/7 og 24/7

Vinterhvede	1 meget Septoria, gulrust og brunrust
Vinterbyg	1 noget rust, lidt meldug, fyspletter og lidt skoldplet
Rug	0 meget tynd, ingen skoldplet eller brunrust. Flere parceller manglede.
Triticale	2 meget gulrust, brunrust, meldug og Septoria, lidt skoldplet
Vårbyg	0 ikke bedømt, da der var for lidt sygdom, rust.
Havre	1 meget meldug
Vårhvede	1 noget gulrust og lidt meldug, lidt Septoria. 50 % bygfluer



Nedknækkede strå pga. fugleangreb i vinterbyg toradet til venstre og seksradet til højre

Koldkærgård Manglede kapacitet, så der blev ikke sået vintersæds-OBS
 Vårsæd sået d. 6/4/2022. Lå i en lille mark omgivet af træer, ved indkørsel til en gård.

Bedømt d. 19/7

Vinterhvede 0

Vinterbyg 0

Rug 0

Triticale 0

Vårbyg 1 meget rust (bedømt i ubehandlet ende) og ramularia (bedømt i behandlet ende), ekstremt meget meldug i 6 sorter, lidt netbladplet

Havre 1 meget meldug

Vårhvede 1 meget meldug og meget orange gulrust, lidt Septoria, mange bygfluer (stod tyndt)



← **Venstre:** Rust i KWS Irina (ubehandlet ende af parcel)



↓ **Højre:** Ramularia i KWS Irina (behandlet ende af parcel)

Sejet

Vinterhvede sået d. 25/9/2021, vinterbyg sået d. 22/9/2021, rug og tritiale sået d. 21/9/2021, stod godt, men kun 3 % tilbage af Prestige. Lejesæd i rug bedømt. Vårbyg sået d. 23/03/2022, vårhvede og havre sået d. 25/03/2022. Længder målt i havre og vårhvede.

Bedømt d. 18/5, 15/6, 30/6 og 11/7

Vinterhvede	1 meget Septoria og gulrust, lidt meldug og ganske lidt brunrust
Vinterbyg	1 meget meldug, meget fysplet og rust. Noget ramularia, lidt Skoldplet og bladplet
Rug	2 meget Skoldplet, lidt brunrust
Triticale	2 meget meldug, medium gulrust, Septoria og lidt brunrust, 90 % gulrust i aks i ms-gulrust
Vårbyg	1 medium rust, Ramularia, meldug og (plet-bladplet) Sept. Nodorum, lidt Skoldplet og net-bladplet
Havre	1 meldug
Vårhvede	1 meget gulrust og Septoria, en del bygfluer



Venstre: 3 % rest af Prestige. **Højre:** Store mørke fyspletter på vinterbyg sorten KW 6-2189.

Tystofte

Vintersæd sået d. 29/9/2021, stod godt. 99 % af Prestige tilbage. Længder målt. Lejesæd bedømt i rug. Nedknækning blev bedømt i vinterbyg. YRW målesorter, ingen gulrust. Vårsæd sået d. 14/3/2022, stod godt men lidt tyndt, især vårhveden var meget tynd. Længder målt. Nedknækning blev bedømt i vårbyg og havre. Modningsdato blev bedømt for både vinter- og vårsæd.

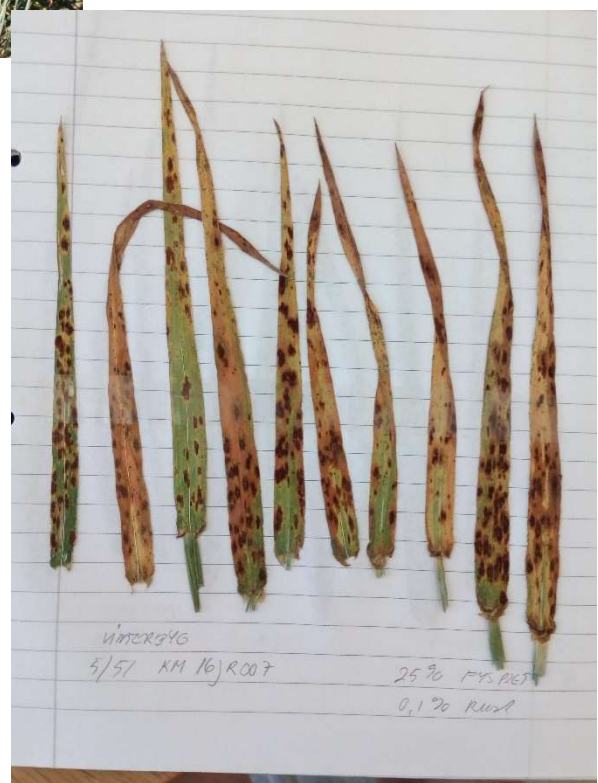
Bedømt d. 4/5, 6/5, 2/6, 21/6, 27/6 og 13/7

Vinterhvede	0 lidt gulrust i Anja, lidt meldug, meget lidt Septoria
Vinterbyg	2 meget rust, medium meldug og lidt Ramularia, lidt Skoldplet og meget fysplet
Rug	2 meget skoldplet og brunrust
Triticale	2 meget meldug, lidt gulrust
Vårbyg	1 meget rust, lidt Ramularia, skoldplet og lidt netbladplet
Havre	2 meget meldug, lidt bladplet
Vårhvede	0 stod dårligt, meget lidt gulrust kun i MS-sorter



Målesorter til YRW i vinterhvede på Tystofte.

Ingen gulrust, lidt meldug



Fysiologiske pletter i vinterbyg i KM 16JR007

Tølløse

Vinterhvede, vinterbyg, rug og tritcale sået d. 29/9/2021, stod godt. 90% Prestige tilbage.
 Nedknækning bedømt i vinterbyg.
 Vårsæd sået d. 21/3/2022, stod rimeligt. Sået i let harvet stub. Længder målt og leje bedømt.

Bedømt d. 25/5, 20/6, 25/6 og 12/7

Vinterhvede	2 meget meldug, Septoria, og gulrust
Vinterbyg	2 meget rust og Ramularia, en del meldug, lidt fysplet
Rug	1 meget Skoldplet og brunrust, kun lidt meldug i én sort.
Triticale	2 meget meldug, gulrust og gulrust i aks.
Vårbyg	1 Fin Ramularia og net-bladplet, lidt rust og lidt Sept. nodorum.
Havre	1 lidt bladplet
Vårhvede	0 bygfluer og kornbladbiller, ingen sygdom



Venstre: Ramularia i vårbyg.

Højre: Net-bladplet i vårbyg

(Plet Bladplet) = *Septoria nodorum* i vårbyg Tølløse d. 12.7.22



Et vanskeligt såbed i foråret til vår OBS Tølløse



Nr. Aaby Vintersæd sået d. 26/9/2021, stod OK. 80 % tilbage af Prestige.
Vinterhveden var noget præget af fodsyge, skarp øjeplet og tørke d. 28.6.
Vårsæd sået d. 21/03/2022, stod ok, tidlig vissen/tør.

Bedømt d. 18/5, 9/6 og 28/6

Vinterhvede	1 lidt gulrust, lidt meldug, meget lidt Septoria og brunrust
Vinterbyg	2 meget meldug, med en del fysplet, medium rust og ganske lidt skoldplet
Rug	1 medium skoldplet, kun lidt brunrust i ms-brunrust
Triticale	3 medium meldug og gulrust, lidt brunrust
Vårbyg	0 for lidt at bedømme, kun lidt rust og ramularia på gulvisne blade. Tørt.
Havre	0 ingen meldug
Vårhvede	1 lidt gulrust sporer men mange nekroser, kun meldug i AC Vista, 50-60 % bygfluer

Aakirkeby Vinterhvede, vinterbyg, rug og triticale sået d. 27/9/2021. Vårsæd sået d. ?/2022.
Vi nåede desværre ikke at besøge Bornholm. Der var kun svage angreb af sygdom.